

# きょうちくとう

夾竹桃



Zikei Hospital PR Magazine  
"OLEANDER"

## 2023年 新年のご挨拶

外来受診の流れ

多職種で支える精神科医療 シリーズ第2回  
信頼関係で地域生活を支える～精神科訪問看護～

CS(ケア・サポート)セットのご案内

ZIKEI NEWS ● 浦安小学校の4年生100名が  
さつまいも掘りに来てくれました

シリーズ【認知症】第1回 『人生100年時代』



2023年

# 新年のご挨拶



院長 武田 俊彦

いよいよ新年が始まり、令和も5年目を迎えました。今年から来年にかけて、改正された精神保健福祉法（正式名：精神保健及び精神障害者福祉に関する法律）が施行されます。改正案は、令和4年12月10日の参議院本会議で可決成立しました。本法律は、前回の改正が平成26年4月でしたから、実に9年ぶりの改正です。

今回の精神保健福祉法改正の目玉は、当事者の方々の「権利の擁護」です。第1条にこの法律の目的が書かれていますが、そこに「障害者基本法の基本的な理念にのっとり、精神障害者の権利の擁護を図りつつ、その医療及び保護を行う」という記述が追加されました。このような改正の精神にしたがって、医療保護入院をはじめとした入院制度の改革、入院中や地域で生活する当事者の方々への支援体制の拡充のための施策が行われます。

しかし、法律が変わり、それを守ることだけで全て了とすることはできません。法律は、社会の中で守られなければならない基本的で重要なことから明文化したものです。改正された精神保健福祉法は、今までの問題点を洗い出して精神科医療や福祉で最低限守られるべき重要な考え方や手続きを定めています。今後国や都道府県が予算を使って事業を行う大切な根拠となります。しかし法律は、実現不可能な事柄は書き込めませんから、関係する多くの分野

の人々の調整の産物であり、現状においても理想を表したものとは言い難いものです。

法律を守ることは当然のことですが、大切なのは、私たち医療に携わる者が、「より良い医療とは何か」、「皆さまとのより良い関係性とは何か」を、日々考え続け、実践していくことです。これが医療の倫理の考え方です。法律は、この倫理のごく一部の重要なポイントを明文化したものです。慈圭病院では従来、最高水準の医療倫理の実践を病院の基本原則に掲げ、その実現に取り組んで参りました。そして自院だけでなく、岡山市や岡山県が行う精神保健医療に関する法監視の活動に協力するため、当院から多数の医師を派遣しています。また、精神科病院として県内でいち早く日本臨床倫理学会の倫理コンサルテーションのシステムを導入して、慎重な倫理的判断を要する案件に最良の判断が下せるように努力してきました。医療における倫理の問題は終わりがありません。それは、より良い理想を追い続ける改善主義が倫理の立場だからです。これからも、「より良い医療とは何か」、「皆さまとのより良い関係性とは何か」を問い続け、改善を続けて行きます。

今年も最良の精神科医療が提供できますように、慈圭病院の全ての職員がそれぞれの分野で意欲的に取り組んで参ります。

より良い医療とは何か、求め続けていきます

# 外来受診の流れ

受診を  
ご希望の方へ

## 新型コロナウイルス感染症に関するお知らせ

ご来院の際には、マスク着用、手指衛生、健康チェック（体温測定等）にご協力ください。  
場合によっては、受診の延期や感染対策室での対応、検査などをお願いすることがあります。

## 受診の手順



予約制

☎️ 電話でお問い合わせください  
TEL (086) 262-1191 受付時間 8:30~17:30  
※再診の方は12:30~17:00の間にお問い合わせください。

### 初めて受診 する方



1

受付

お持ちいただくもの



- 受診申込書にご記入ください。
  - 受付番号票をお渡しします。
- ※お持ちの方のみ

### 再診・受診歴 のある方

1

受付

お持ちいただくもの



- 受付番号票をお渡しします。
- ※お持ちの方のみ

2

外来待合  
(予診)

- 問診票をご記入ください。
- 診察前にお話を伺います。

2

外来待合

3

診察

- 「受付番号」でお呼びします。  
※応答がない場合は「お名前」でお呼びしますので、ご了承ください。

4

会計精算



- 「受付番号」でお呼びします。  
診療費をお支払いください。  
クレジットカード・QRコード決済の取り扱いはありません。
- お薬のある方は、「お薬引換券」をお渡しします。

お薬が出た方

お薬が出なかった方

5

薬局

- 「お薬引換券」と引き換えに薬をお受け取りください。

お気をつけてお帰りください

診察券は発行していませんので、受診の都度各種保険証をご提示ください。（生活保護・自費診療の方を除く）

多職種で支える精神科医療

シリーズ第2回

# 信頼関係で 地域生活を支える ～精神科訪問看護～



訪問看護室室長  
河合 絵利子

訪問スタッフ「おはようございます、河合です。来ましたよ」

Aさん「待とったよ。今開けるから入って」

訪問スタッフ「おじゃまします。調子はどうですか?」

統合失調症のAさんとの何げないあいさつから訪問看護が始まります。



慈圭病院の訪問看護室では、岡山市南区を中心に、現在115人の利用者を7人の多職種スタッフで訪問しています。統合失調症・そううつ病・うつ病・発達障害・アルコール使用障害などを抱える当院の通院患者さんが対象です。

精神疾患を患うと、症状だけでなく、何らかの生活障害（生活のしづらさ）を抱える方が多く、生活

のしづらさも患者さんそれぞれに違います。例えば「食事がとれない」といっても、意欲や食欲の問題、経済的問題、「ごはんに毒が入っている」という妄想や、摂食障害、胃腸障害、歯の問題など患者さんそれぞれです。

訪問看護では、患者さんのお話を丁寧に聴き、その人なりに問題解決できるように一緒に考え、少しでも楽しく健康な生活が送れるように支援していきます。

プライバシーへの配慮のため、訪問には私服で行きますし、公用車には病院名など表記していません。

また、患者さんの地域生活には、症状が安定していることも大切です。そのため服薬の支援や症状の観察、不調時の対応にはとても気を使います。患者さんが困っていることはないか、いつもと違った様子はないか、家族関係など何げない会話を通して把握します。



そして何よりも、「この人に相談しよう」と思ってもらえるように信頼関係を築くこと、「来てもらってよかった」と思ってもらえるように患者さんのニーズに沿った支援を行うことを心がけています。時には「何でも屋」のような、柔軟な対応が求められます。

そこで、多職種による支援がいきます。健康面、生活面については保健師・看護師が、日中活動や余暇の過ごし方など行動面については作業療法士が、経済的問題や就労支援、福祉サービスの導入や調整など社会面には精神保健福祉士と、それぞれの専門性をいかして活動しています。



訪問看護師「…お薬きちんと飲んでいますね。Aさんががんばっていますね」

Aさん「薬はちゃんと飲んどるよ。よく眠れるし、気になることもないよ」

訪問看護師「よかったです。気になることはいつでも相談してくださいね。来週また来ます」

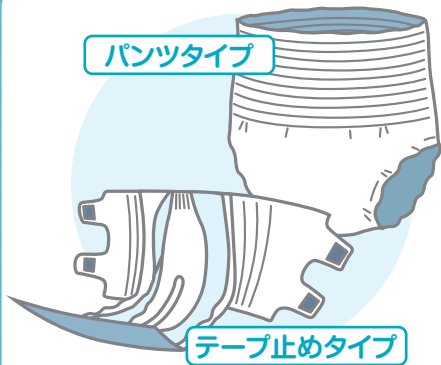
Aさん「ありがとう、また来てな」

笑顔のAさんに訪問スタッフも笑顔になり、次の訪問先へ向かいます。

(近年はコロナウイルス感染症対策のため、換気、アイシールドとマスクの着用、体温測定、訪問前後のアルコール消毒などを徹底し、活動しています)

[2022年8月1日(月) 山陽新聞朝刊掲載]

**略歴** 国立岡山病院附属看護学校、岡山県公衆衛生看護学校卒業。1994年保健師として慈圭病院に就職。以来、精神科訪問看護に従事。2018年より訪問看護室室長、現在に至る。



ケア・サポート

# CSセット®のご案内

迅速な対応とより手厚い看護を行うためにCSセットを導入しています

## CSセットとは？

入院中に必要となる紙おむつ類を  
日額定額制でご利用いただけるサービスです

## CSセットのメリット

- ・おむつの購入や補充のお手間が軽減されます
- ・必要な時に迅速に対応させていただきます

## 紙おむつプラン メニュー表

病院職員の意見を参考にお選びください

紙おむつプランはご容態に応じてプランを変更する場合がございます

紙おむつ プラン ①	紙おむつ プラン ②	紙おむつ プラン ③	紙おむつ プラン ④	紙おむつ プラン ⑤
660円(税込) × 契約日数	550円(税込) × 契約日数	440円(税込) × 契約日数	253円(税込) × 契約日数	110円(税込) × 契約日数
昼パンツ、 夜テープ止めを 使用される方向け	終日テープ止めを 使用し、交換回数 が多い方向け	一日の交換回数 が2~3回程度の 方向け	パンツのみ使用の 方向け	非常に交換回数が 少ない方向け

入院される病棟によってご利用できるプランが変わります。詳しくは職員にお尋ねください

※紙おむつの使用は条件により医療費控除の対象となります(詳細は税務署にご確認ください)

## ご利用上の 注意点

- 開始日から終了日までの全日数分の料金が発生いたします
- 配布の有無・使用枚数にかかわらず、日額定額制です
- 退院日も請求に含まれます

## お申し込み方法

プラン決定後、CSセット申込書を記入し病院職員までご提出ください

# 浦安小学校の4年生100名が さつまいも掘りに来てくれました

10月18日、入院患者さまのリハビリテーションとして行っている園芸グループの畑に浦安小学校の4年生がさつまいも掘りに来られました。

小学生の皆さんは、園芸グループの患者さまが育てたさつまいもを元気に楽しく収穫され、大きなさつまいもがたくさんとれたと喜んでくれました。

また、小学生の皆さんから園芸グループの患者さまにお礼として、くす玉や折り紙などのたくさんのプレゼントをいただきました。

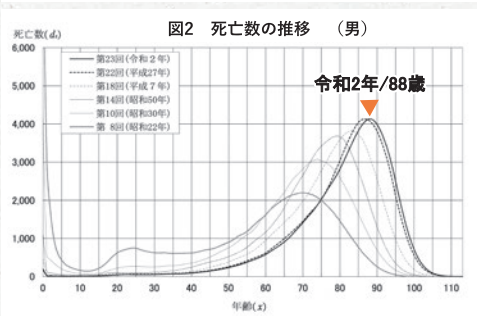
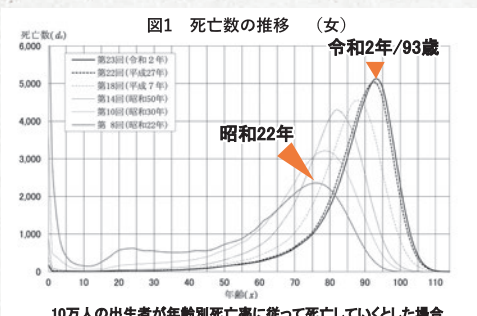
その作品は園芸グループ以外の患者さまにも見てもらえるように、作業療法棟入口のショーウィンドウに展示しました。

直接ふれあっている交流はできませんでしたが、お互いの気持ちはずながる交流ができたと思います。



## 『シリーズ【認知症】第1回 人生1000年時代』

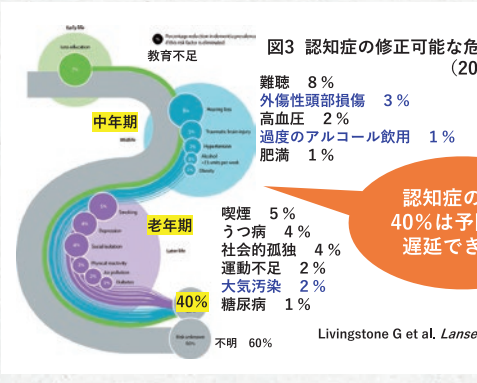
人生1000年時代と言われている。令和2年の平均寿命は男性で81・56歳、女性は87・71歳、死亡数のピークを生命表(図1、2)でみたところ、昭和22年から年々高齢に移動しており、令和2年では男性で88歳(4133人)、女性で93歳(5130人)がピークになっています。ピークを過ぎると急激に減少していきますが、100歳を超えて亡くなる人も多くなりました。



事故もなく長生きできたとして、死にぎわを考えておくことは大切です。主には、①ピンピンころり型(突然死)、②がん、③臓器不全、④認知症

「お母さんは絶対に...」  
療方針を決める時に、お母さんが悩むことが多く、その前に自分で意思表示をしておくことが、治療の助けになります。

や虚弱の4つになります。残念ながら自分では選べません。しかし、人生の最終段階での医療を決めておくことはできます。食べられなくなった時に、あなたはどうかを意思表示しておくことは大切です。その時に気が変わるのにはOKです。胃腸を造り、嚥下リハビリテーションを行って、再び食べられるようになる場合もあります。認知症や老化では必ずしもそうはいきません。胃腸そのものは優れた医療技術ですが、胃腸では肺炎は防げないとか、寝たきりで苦痛を与えるとか批判的な意見もあります。胃腸に訴えるかどうか家族も判断に悩むことが多い、その前に自分で意思表示をしておくことが、治療の助けになります。



胃腸はいやだと言っていた」という情報があれば、胃腸は差し控えられ、食べられるだけの看取りになるでしょう。事前指示とか人生会議(アドバンスケア・プランニング/ACP)とか呼ばれています。

ところで、それまでに認知症になるのは避けたいものだと思う人は、難聴を放っておかず、禁煙をして、アルコールを飲みすぎない、運動して社会的な交流を続けることなどが勧められています(図3)





# 外来担当医師

完全予約制

令和5年1月1日現在

診療時間

9:00～15:00

初診/受付時間

8:30～11:00

専門外来

- アルコール
- もの忘れ
- 青年期
- 禁煙
- セカンドオピニオン

	月曜日	火曜日	水曜日	木曜日	金曜日	土曜日
再診	堀井 茂男 岡田 志保 城戸 高志	石津 秀樹 難波 多鶴子 武田 俊彦 池田 智香子 清水 裕摩 青木 省三	堀井 茂男 山内 裕子 吉村 優作	武田 俊彦 石津 秀樹 安田 華枝 松下 貴紀	岡 沢郎 鷺田 健二 蜂谷 知彦 山下 理英子	定期の診察はありません
	午前 （アルコール初診） 山下 理英子	（アルコール初診） 担当医				
専門外来	午後	（アルコール再診） 堀井 茂男 （禁煙） 山下 理英子	（もの忘れ） 石津 秀樹	（青年期） 担当医	（アルコール再診） 堀井 茂男 吉村 優作 山下 理英子	

## 慈圭病院の理念

### わが子でも安心して任すことのできる 精神科病院

創立以来、職員ひとりひとりが、患者さまとご家族の信頼にたる病院であるかを問い続けています。

#### 五大基本原則

- 1 **慈愛の医療**  
ひとりひとりの患者さまに、慈愛と尊敬のころをもって快適な医療を提供します。
- 2 **最先端の精神科医療**  
急性期医療からリハビリテーション、地域医療まで、良質で、最先端の精神科医療を実践します。
- 3 **最高水準の医療倫理**  
ヒューマンズムに根ざした至高の医療倫理を保ち、安全で安心、納得のいく医療を実行します。
- 4 **積極的な地域貢献**  
地域との連携を密接にし、精神科基幹病院としての役割をはたすとともに、こころの病の理解のための教育、啓発活動を積極的に行います。
- 5 **チャレンジ精神**  
私たち病院スタッフは、常にチャレンジ精神を忘れず、和の力を結集し、さらなる挑戦、実践を行います。

## 病院へのアクセス

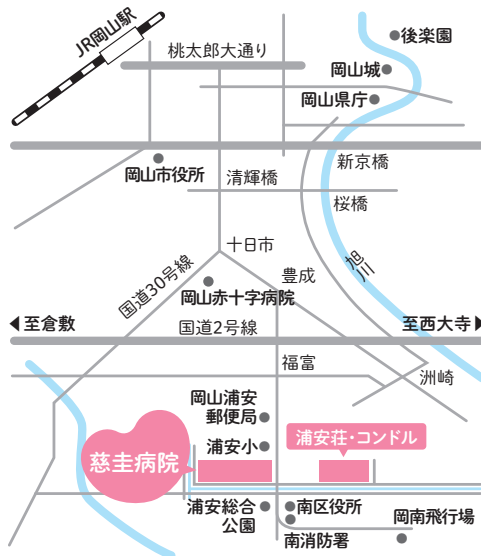
JR岡山駅より南へ約8km(浦安総合公園近く)

車で

広島方面から…国道2号線「青江」で側道へ、「豊成」交差点を南へ約10分  
大阪方面から…国道2号線「福富」で側道へ、「豊成」交差点を南へ約10分

バスで

岡電バス …… JR岡山駅前より「浦安体育館・岡南飛行場行」に乗車、「慈圭病院」下車（岡山駅より約30分）



お問い合わせ

(086) 262-1191 受付時間 8:30～17:30

24時間

精神科救急対応  
時間外・休日の急患対応いたします

ホームページもご覧ください <https://www.zikei.or.jp/>



ZIKKEI